



www.visiondatum.com

Getting Started with GAL

Ver 2.1.1 Jan. 2021

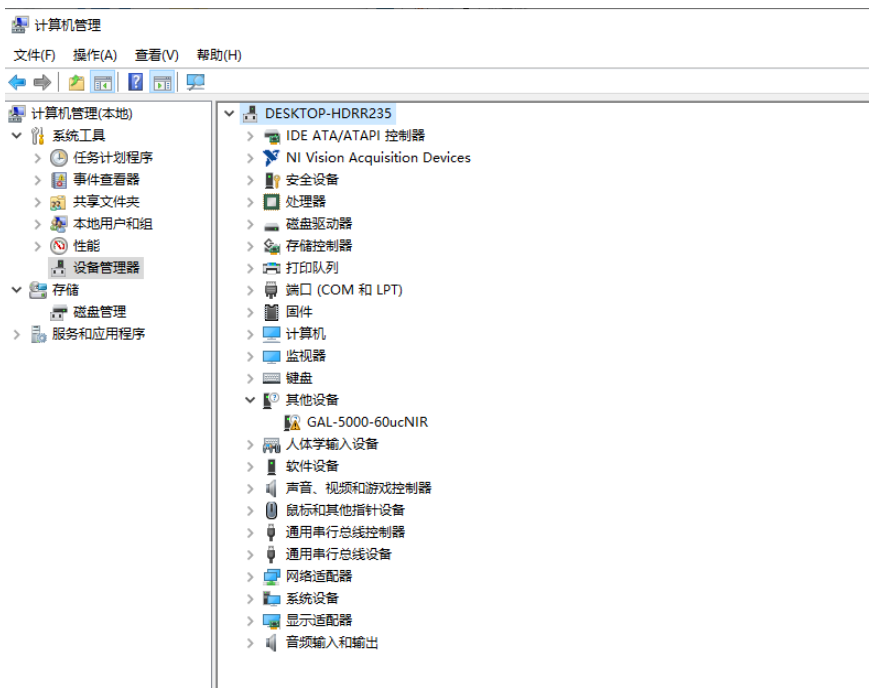
安装

硬件要求

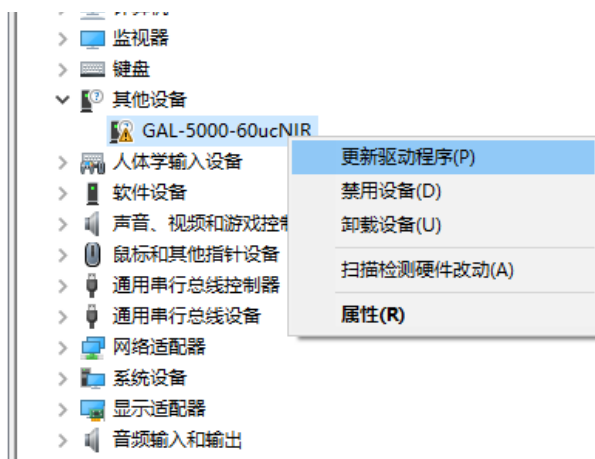
- GAL 相机
- USB3.0 线缆
- 支持 USB3.0 接口的 PC

安装步骤

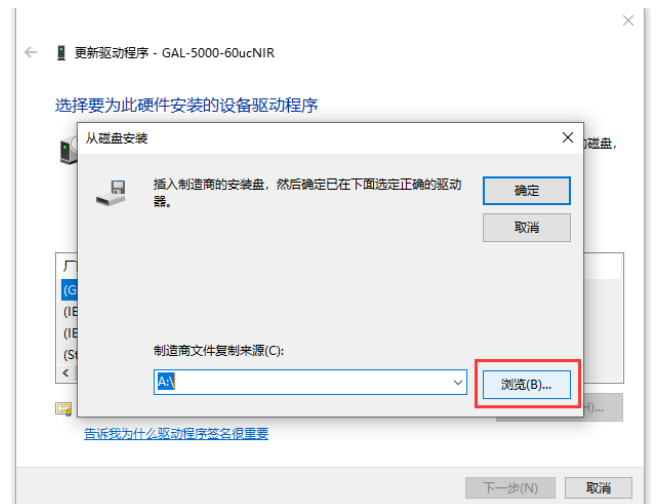
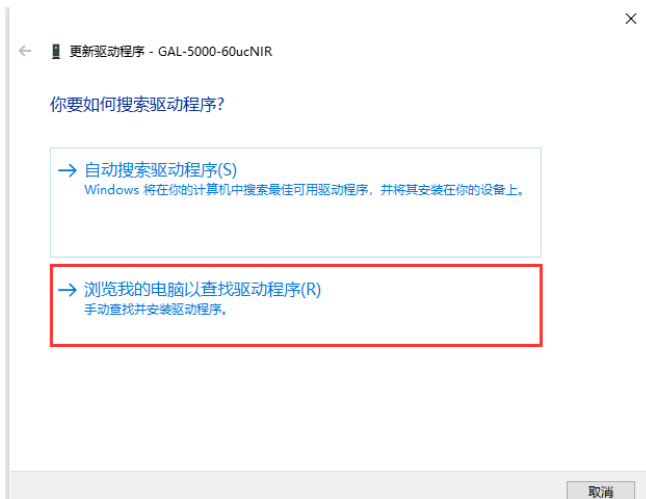
1. 通过 **USB3.0 数据线** 连接相机与 PC 的 USB3.0 接口。
2. 打开电脑设备管理器，找到相机设备，如下图所示：



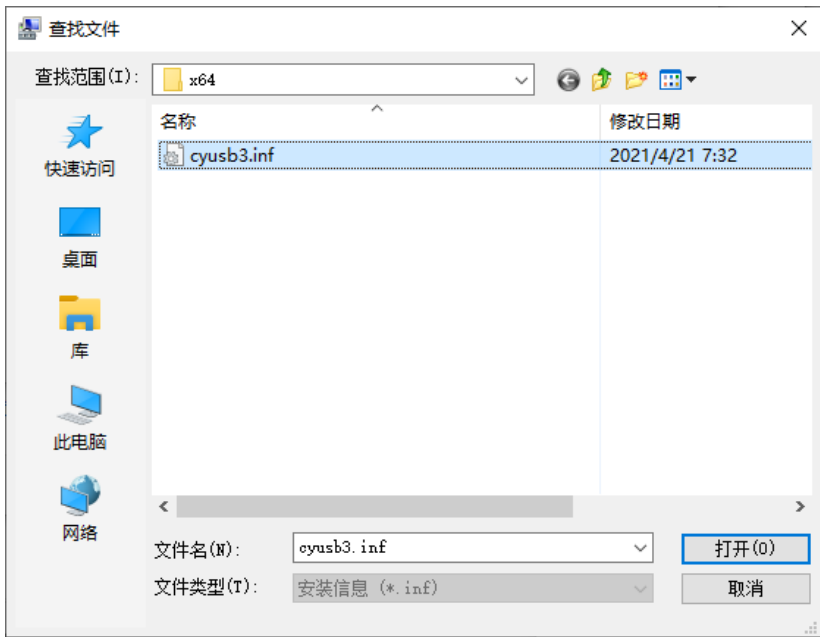
3. 点击对应相机型号，右键以管理员身份运行，如下图：



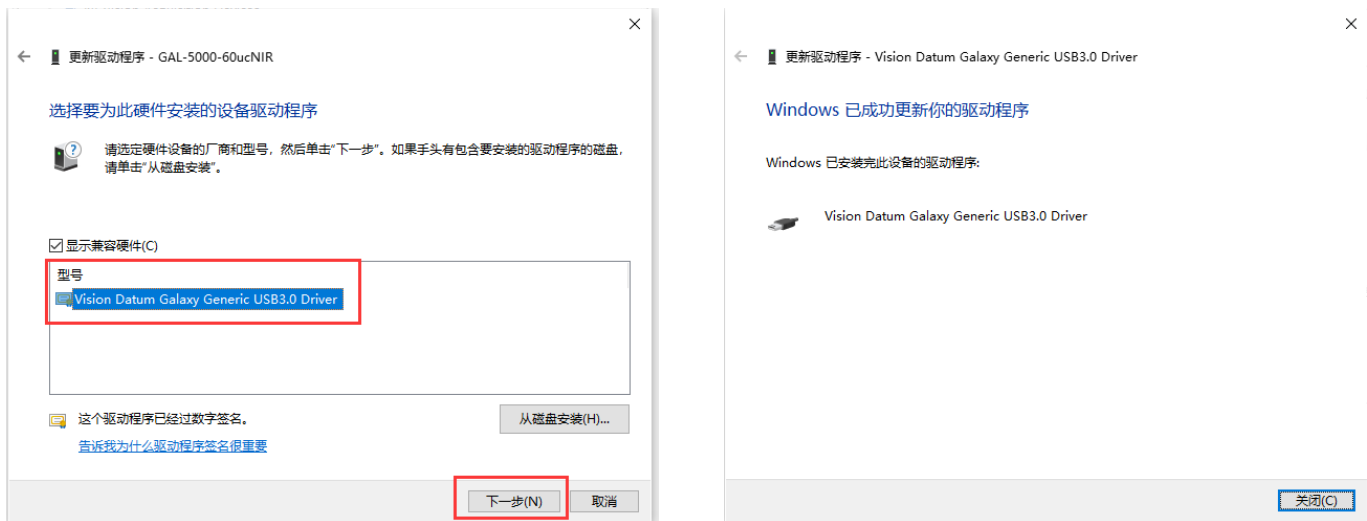
4. 根据弹窗图示，选择驱动存放路径，如下图：



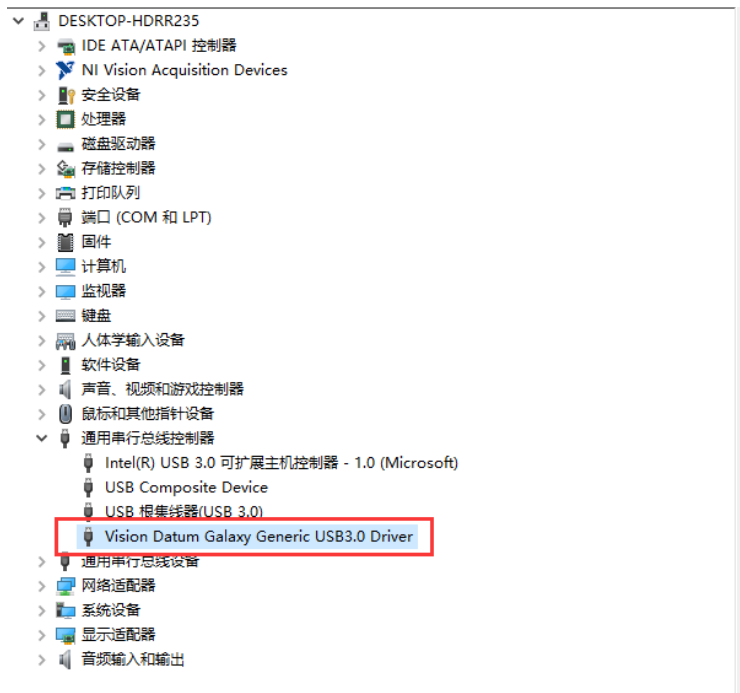
5. 选择 SDK 安装包——“Driver”——“USB3.0”——对应电脑系统——选择以 .inf 结尾文件, (以下已 Win10 64 位系统为例), 如下图:



6. 如下图所示, 选择相机驱动, 点击下一步以安装:

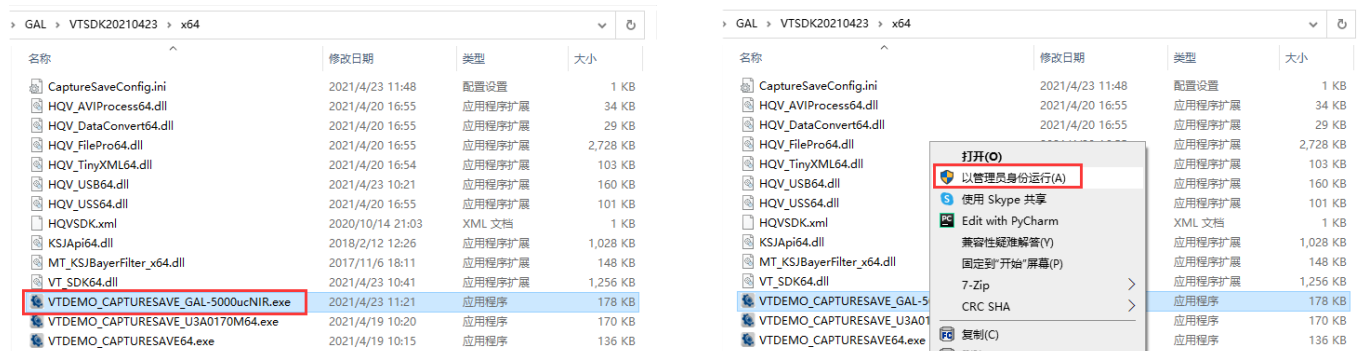


7. 列表中显示相机驱动, 安装成功:

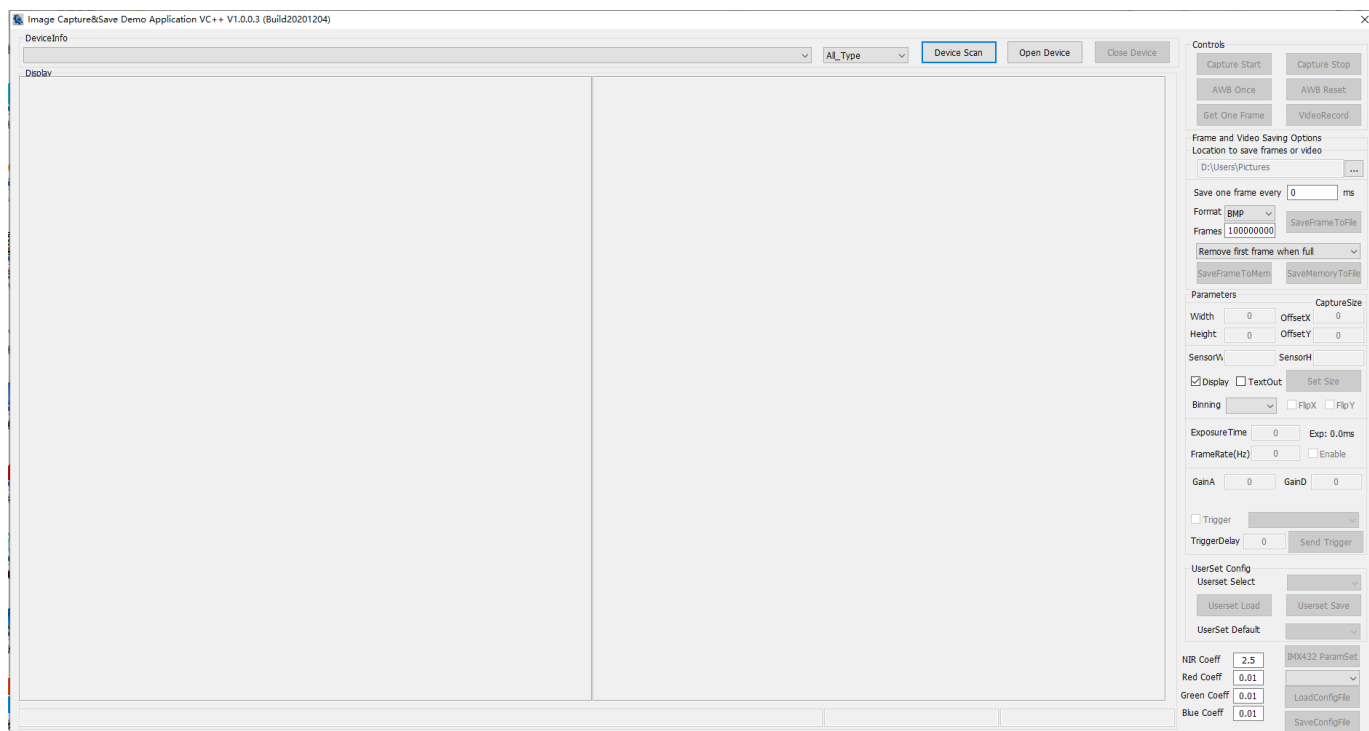


主界面

打开 SDK, 找到相机驱动(这里以x64 为例), 右键以管理员身份运行, 如下图所示

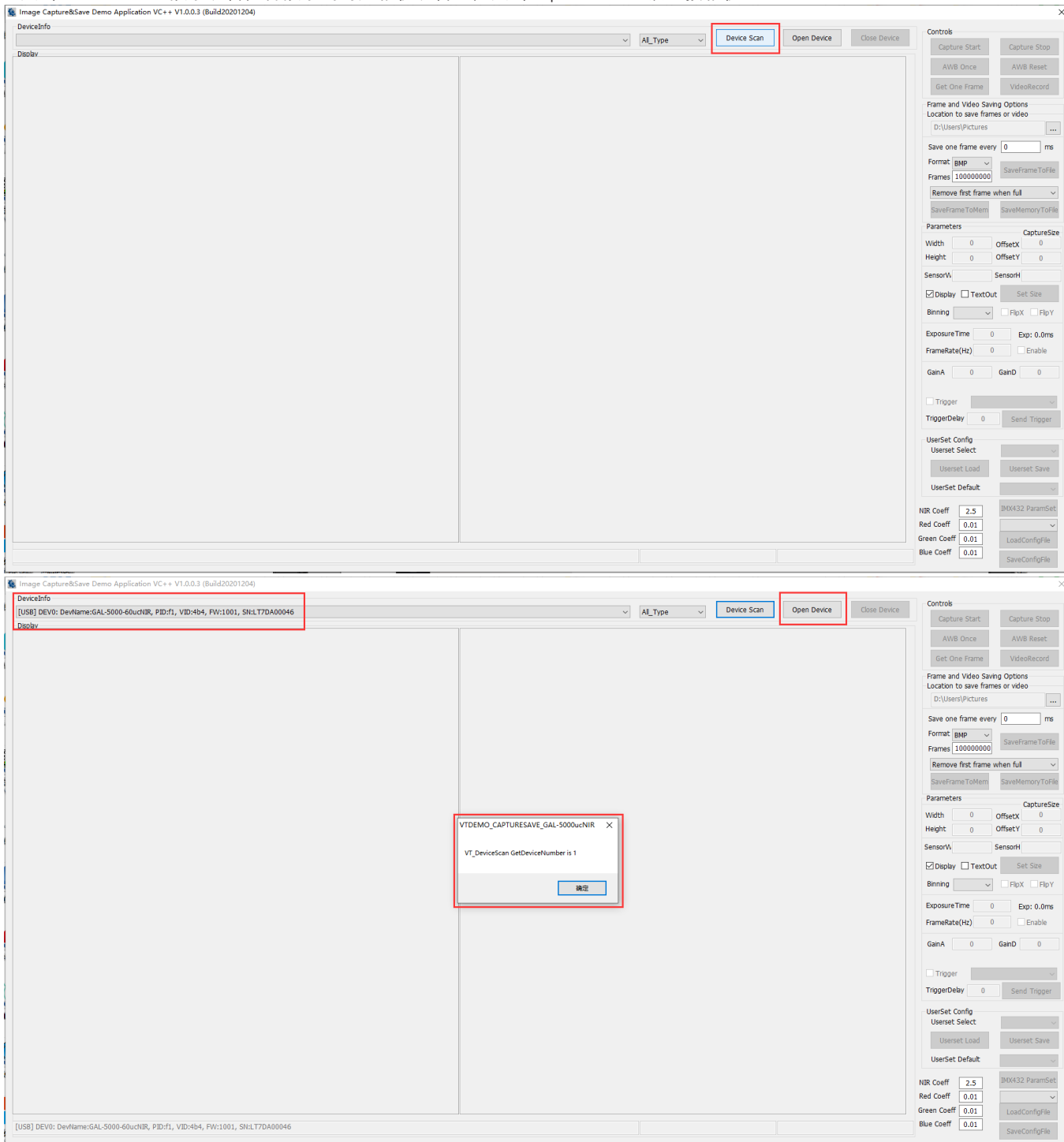


SDK 主界面如下所示。



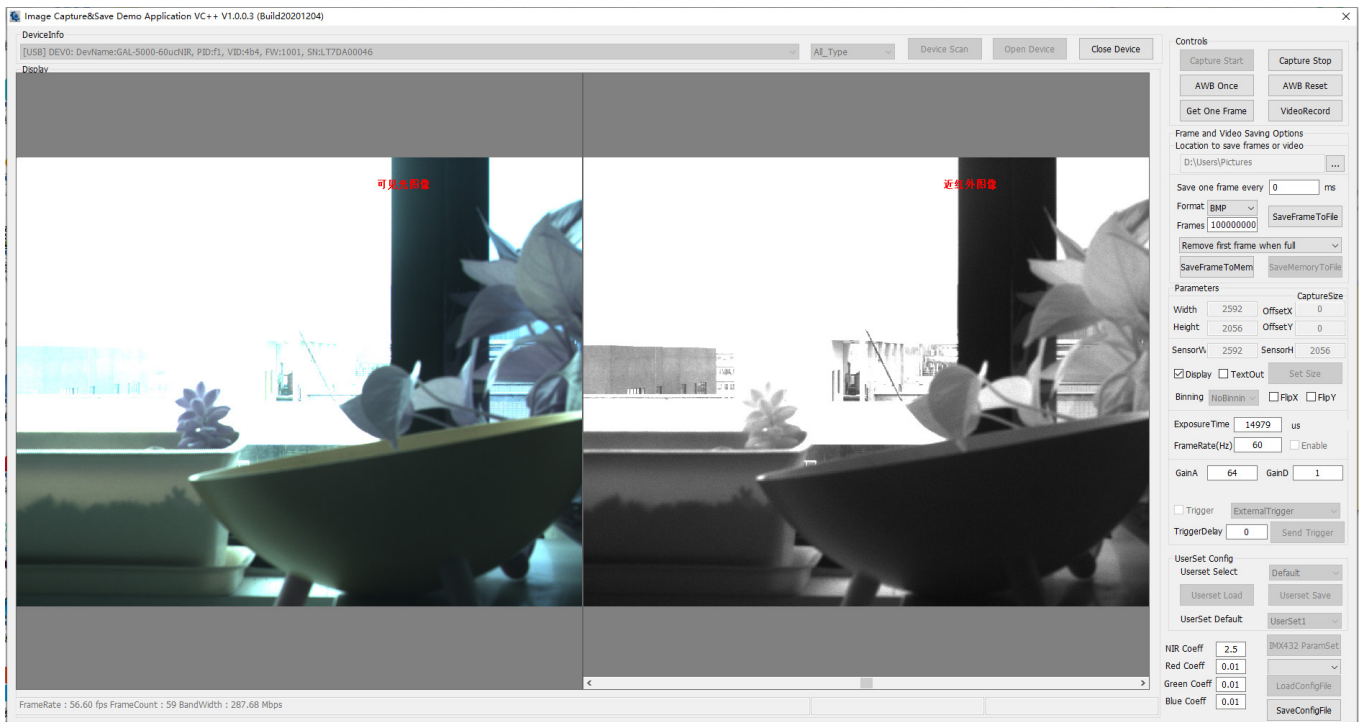
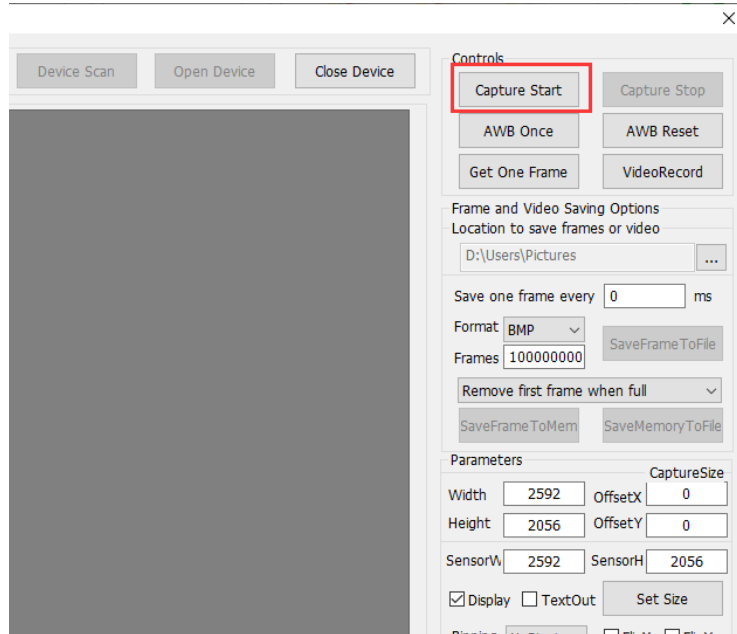
图像采集及设置

1. 点击“Device Scan”搜索设备，待搜索到对应相机设备后，点击“Open Device”以连接相机：



图像采集及设置

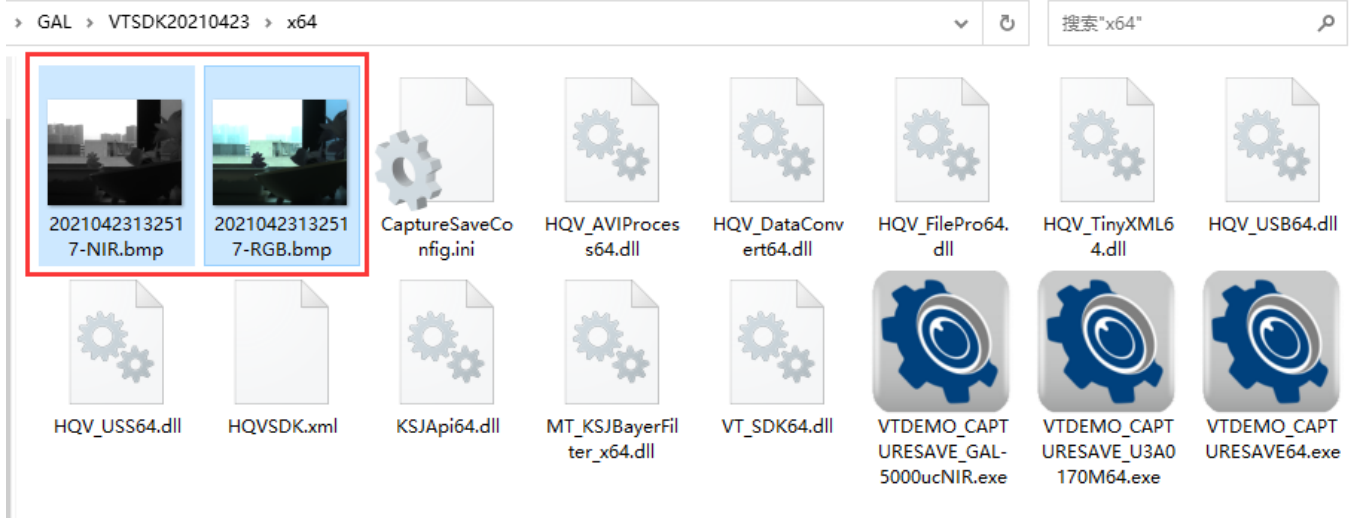
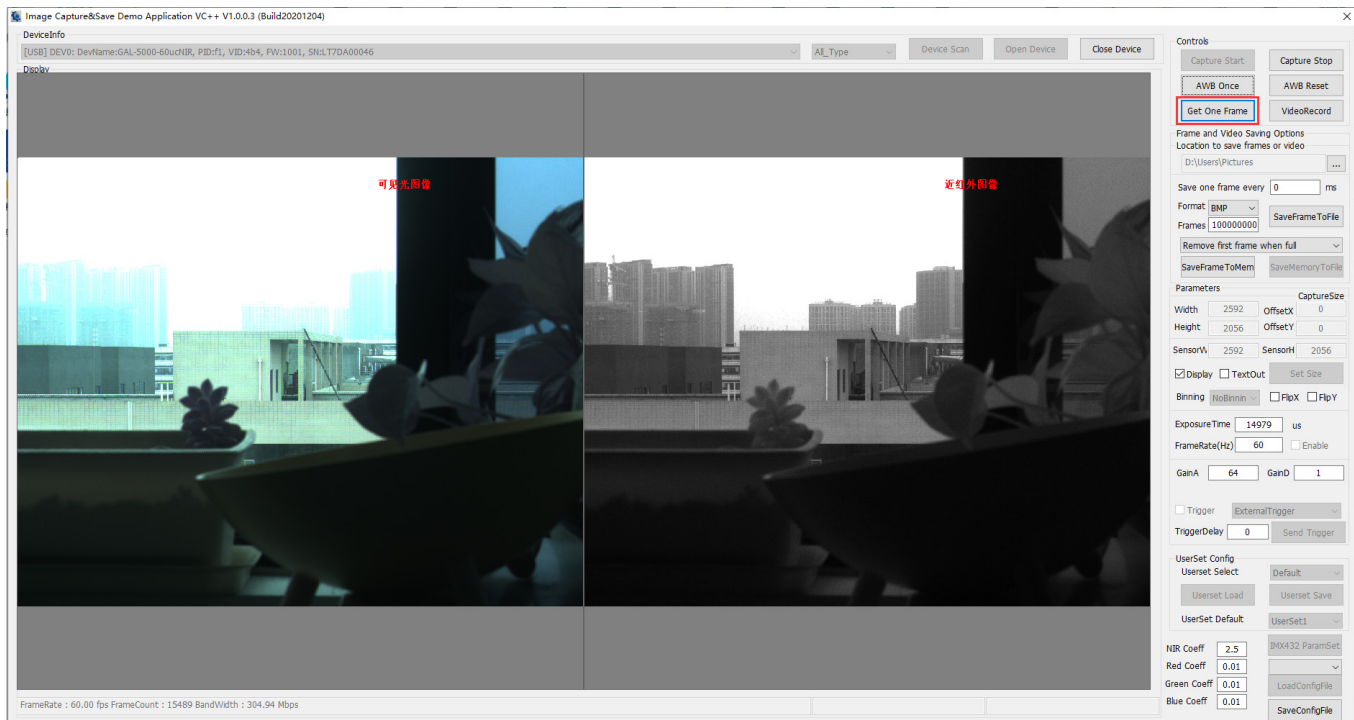
2. 点击"Capture Start"，开启相机预览



图像采集及设置

3. 单帧保存

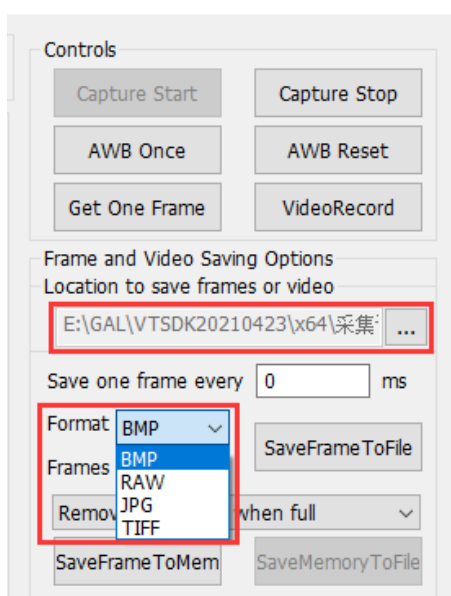
点击“Get One Frame”按钮，保存单帧图像，将直接采集到 SDK APP 根目录，如下图：



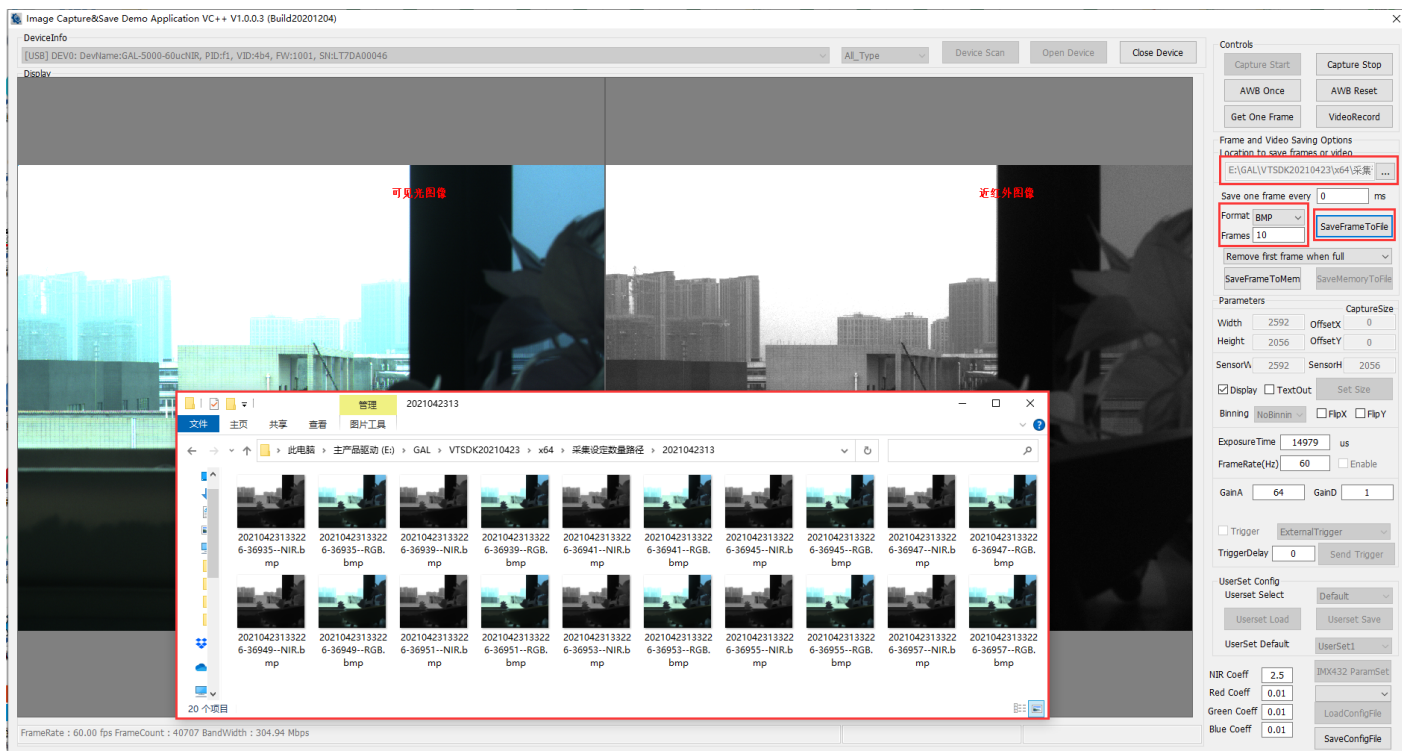
图像采集及设置

4. 将设定数量数据采集到指定路径的方法

支持将视频流数据保存为 BMP、RAW、JPG 和 TIFF 格式的图片文件，选择指定保存路径：



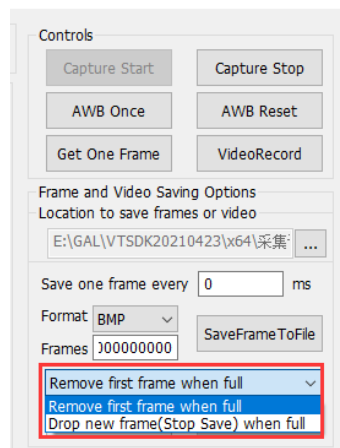
设置需要保存的帧数，点击“SaveFrameToFile”，相机将保存对应帧数到设置路径，如下图所示：



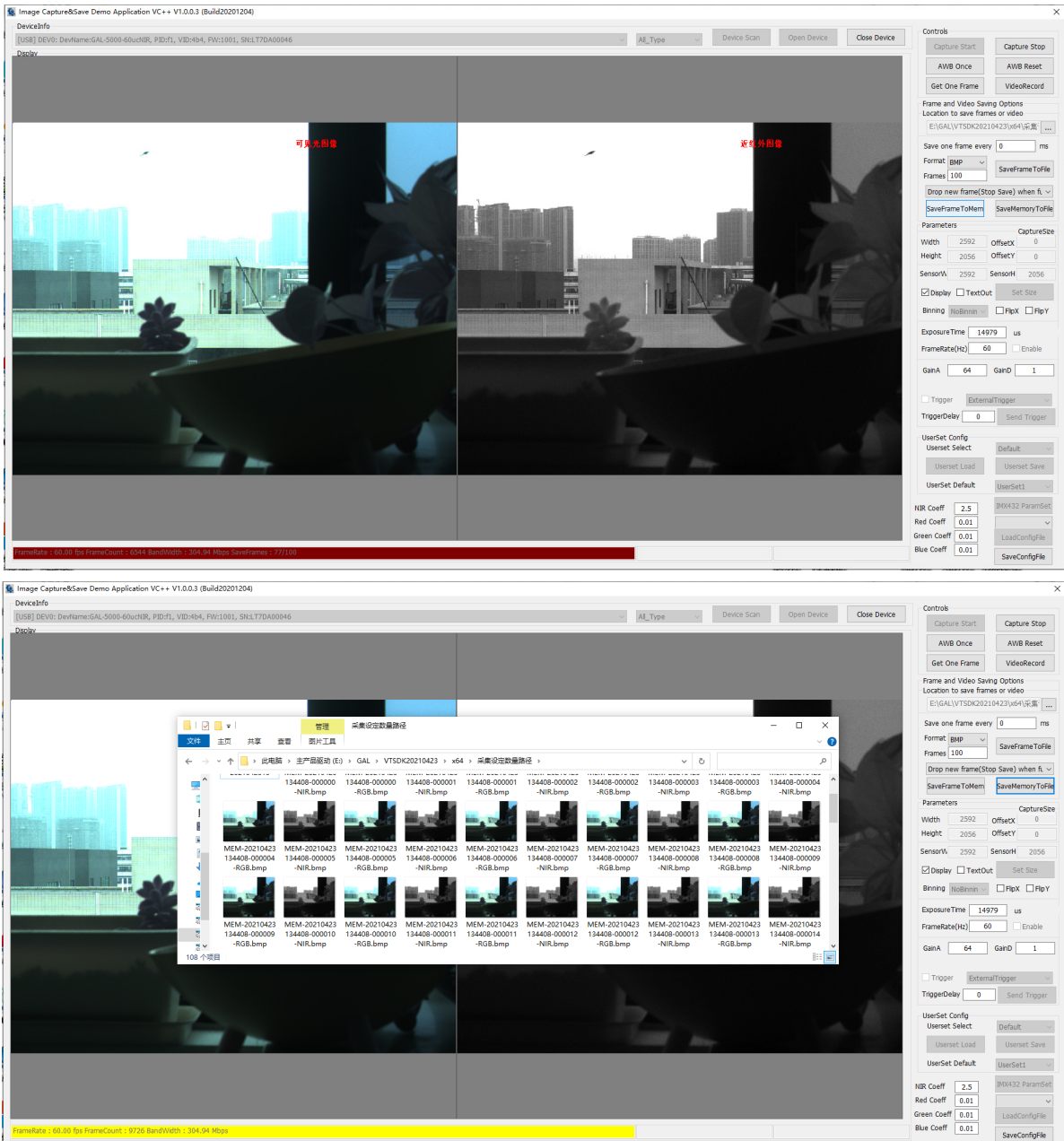
图像采集及设置

5. 存储内存数据到指定硬盘路径

支持将视频流数据保存为Remove first frame when full(设定内存后数据覆盖前数据手动停止)或Drop new frame(Stop Save) when full(设定满设定帧数停止)两种模式, 此处选择 Drop new frame(Stop Save) when full"模式:



设置需要保存的帧数, 点击SaveFrameToMem"; 相机将保存对应帧数到内存, 待保存完毕, 下方进度条转黄色, 点击SaveMemoryToFile"; 保存设定内存图像到指定路径, 如下图所示:



技术支持

如果您需要关于相机的建议或者需要解决相机问题的帮助，建议您详细描述一下您的问题，并通过电子邮件 support@visiondatum.com 与我们联系，

如果您能填写下表并在联系我们的技术支持团队之前发送给我们，将会很有帮助。

相机型号：		相机序列号：	
问题描述：			
如果可能，您觉得是什么原因？			
这个问题多久发生一次？			
问题有多严重？			
相机参数设置：			

杭州微图视觉科技有限公司

浙江省杭州市西湖区西园九路 8 号数字信息产业园二期 C 座 5F
销售热线：0571-86888309
www.visiondatum.com



For Research Use Only ©2020 Hangzhou Vision Datum Technology Co., Ltd.
All rights reserved. All trademarks are the property of Hangzhou Vision Datum Technology Co., Ltd.